



信阳农林学院  
Xinyang Agriculture and Forestry University

# 2022-2023学年 本科教学质量报告



# 目录

学校概况.....	1
一、本科教育基本情况.....	3
(一) 本科人才培养目标及服务面向.....	3
(二) 本科专业设置.....	4
(三) 在校学生数量与结构.....	5
(四) 本科生源与质量.....	6
二、师资与教学条件.....	6
(一) 师资队伍.....	6
(二) 教学经费.....	9
(三) 基本办学条件.....	9
三、教学建设与改革.....	11
(一) 专业建设.....	11
(二) 课程建设.....	12
(三) 教材建设.....	13
(四) 教学研究与改革.....	13
(五) 实践教学.....	13
(六) 创新创业教育.....	15
(七) 对外交流.....	15
四、专业培养能力.....	16
(一) 人才培养目标定位与特色.....	16
(二) 专业课程体系建设.....	17
(三) 立德树人落实机制.....	17
(四) 专任教师数量和结构.....	18
(五) 实践教学.....	18
(六) 学风管理.....	19
五、质量保障体系.....	20
(一) 落实人才培养中心地位.....	20
(二) 领导班子研究本科教学.....	21
(三) 出台的相关政策措施.....	21
(四) 教学质量保障体系建设及运行情况.....	21
六、本科生学习成效.....	23
(一) 学生学习满意度.....	23

(二) 学生学习情况.....	23
(三) 学生综合素质发展情况 .....	24
(四) 毕业就业情况.....	25
(五) 社会及用人单位评价 .....	25
七、特色与创新 .....	26
(一) 人才培养聚力培育卓越“新农人” .....	26
(二) 专业建设面向“四新”需求 .....	26
(三) 科技服务扎根“三农”主阵地 .....	27
八、存在问题与改进思路.....	27
(一) 存在问题.....	27
(二) 改进思路.....	28

# 信阳农林学院 2022-2023 学年本科教学质量报告

## 学校概况

信阳农林学院是一所农林特色鲜明的公办全日制应用型普通本科学校，坐落在中国著名茶都、红色历史名城信阳市。信阳市地处河南省南部，东邻安徽、南接湖北，楚风豫韵交汇交融，素有“北国江南，江南北国”之美誉。独特的地理区位、优美的自然环境、深厚的文化底蕴，为莘莘学子学习深造提供了优越自然条件。

### （一）百年办学历史，坚守农林初心

学校前身为信阳农业高等专科学校，办学历史可追溯到 1910 年创办的汝宁府中等实业学堂，2013 年经教育部批准，升格为信阳农林学院。学校牢牢把握社会主义办学方向，全面贯彻党的教育方针，坚持以习近平新时代中国特色社会主义思想为指导，以立德树人为根本，以强农兴农为己任，坚守农林初心，笃志老区振兴，致力于培养德智体美劳全面发展的高素质应用型人才。学校发扬“艰苦创业、负重奋进、团结拼搏、追求卓越”的信农精神，秉承“志向立高远、学问做精细”的校训，不断优化办学条件，深化教学改革，强化教学管理，办学质量、办学水平显著提升，已成为一所以农林学科专业为特色，农、工、管一体化多学科协调发展的地方性应用型高校，为社会培养各类人才 10 余万人，为经济社会发展做出了重要贡献。

### （二）山水园林校园，教学条件优越

校园绿围翠绕，四季花香，湖光山色，交相辉映，尽显山水园林校园之美。

校园占地面积 1800 余亩，校舍建筑面积 52 万余平方米，有全日制普通在校学生 2.04 万余人。设有茶学、水产、林学、农学等 16 个实验教学中心。有省级、市级重点实验室 23 个，省级实验教学示范中心 1 个、省级虚拟仿真实验教学课程群 1 个，省级虚拟仿真实验教学项目 10 项，省级新工科、新农科、新文科研究与实践项目 5 个。有国家级、省级培训基地及科普示范基地 9 个，校外实习实训基地 208 个。教学科研仪器设备总值 1.96 亿元。馆藏图书文献总量 252 万余册，其中纸质图书 174 万余册、电子图书 77 万余册。建有“万兆主干网、千兆到桌面”的校园网络，实现有线、无线网络全覆盖。

### （三）专业特色鲜明，师资队伍雄厚

学校设有农学、林学、动物科技、茶学、水产、园艺、食品科学与工程、风景园林艺术、信息工程、药学、管理、物流与电商、外国语、旅游、人文与传播、

体育等 16 个二级学院和马克思主义学院、继续教育学院。设置有植物保护、林学、水产养殖学、动物科学、茶学、食品科学与工程、城乡规划、网络工程、旅游管理、生物制药等 43 个本科专业。有河南省重点学科培育学科、专业综合改革试点、一流本科专业建设点 10 个。

学校现有教职工 1244 人，其中专任教师 912 人，有高级专业技术职务教师 376 人，博士、硕士学位教师 1027 人，“双师双能型”教师 356 人。有国家级教学名师、全国技术能手、教育部高等学校教学指导委员会委员、全国十佳双创典型导师、省级教学名师、省级骨干教师、省学术技术带头人等高层次人才 80 余人，省级创新型科技团队 2 个。

#### **（四）深化教学改革，提升育人质量**

学校坚持育人为本、德育为先，紧紧围绕应用型人才培养目标，深入贯彻 OBE 教育理念，着力推进人才培养模式改革、教育教学方法改革，全面加强专业建设、课程与教材建设、实践教学环节建设，强化质量监控，严格教学管理。坚持以项目为抓手，推动教学改革不断取得实效。升本以来，学校校级教改项目共立项 181 项，省级教改项目立项 20 项，通过省级鉴定成果 18 项，其中获得省级教学成果一等奖 1 项，二等奖 7 项。建有国家级一流本科课程 2 门，河南省一流本科课程 15 门，河南省本科高校精品在线开放课程 7 门，河南省本科高校课程思政教学研究特色化示范中心 1 个，河南省本科高校课程思政教学团队 2 个，河南省本科高校课程思政样板课程 8 门；编写省部级规划教材 10 部；获批河南省“十四五”规划教材建设项目 5 项。

学校设立大学生创新创业中心，把创新创业教育纳入人才培养方案，构建课堂教学、专业实训、学科竞赛、社团活动“四位一体”的双创教育模式。注重抓好教育教学、实践训练、指导孵化等双创教育关键环节，培养大学生双创意识，大学生双创能力显著提升，获批国家级、省级大学生创新创业训练计划立项项目 77 项，获省级以上大学生创新创业类奖项 48 项，两次获得中国“互联网+”大学生创新创业全国总决赛银奖。

#### **（五）加强应用研究，矢志服务地方**

学校充分利用信阳市农、林、水、茶资源富集的地域优势，建有省级重点实验室 1 个，省工程（技术）研究中心 9 个、市级重点实验室、工程（技术）研究中心 60 个。主持制定《地理标志产品——信阳毛尖》国家标准 1 项；制定《南湾鱼鲢鱼、鳊鱼、青鱼、草鱼生产技术规范》等省级地方标准 6 项。近年来，承担国家级科研项目 8 项，省部级以上科研项目 200 余项，承担“三区”人才支持计

划、科普传播工程等科技推广服务项目 1200 余项，获省部级奖 7 项，获国家发明专利等 1370 余项。学校获“河南省高校科研管理工作先进集体”。

学校强化科技创新与服务平台建设，牵头组建河南省茶产业、河南省水库生态渔业产业、河南省食药真菌产业、河南省油茶产业、大别山中药材产业等 5 个省级产业技术创新战略联盟，与地方政府联合组建了由 167 家企事业单位、研究机构参与的信阳农林学院产学研合作联盟，承担省级产学研合作试点项目 6 个。建有省级科普示范基地，联合建设 13 个产业学院。通过参与实施科技扶贫和科普普及适用技术传播工程项目、“三区”人才支持计划，组织博士服务团、省级科技特派员精准服务产业企业，助力地方经济发展和老区脱贫攻坚，学校获“河南省科技特派员工作先进集体”。2021 年、2022 年均获河南省科技特派员“优秀派出单位”。

## （六）推动内涵发展，赢得广泛赞誉

学校秉承“质量立校、特色兴校、人才强校”的办学思想，围绕人才培养目标，倡导“明理崇德、知行合一”校风、“教书育人、守正创新”教风和“慎思笃行、学以致用”学风，促使学生德智体美劳全面发展。毕业生综合能力、就业质量和社会美誉度、影响力不断提升。“两万乡干部，四千农林人”，是信阳市委、市政府对学校人才培养成效的充分肯定。学校先后荣获“河南省文明校园”“河南省高等学校党建工作先进单位”“河南省依法治校示范校”“新中国成立 70 周年河南人民满意的高校”“河南最具就业竞争力示范院校”“河南省普通高校大中专毕业生就业工作先进集体”“河南高等教育品牌实力 20 强高校”“2022 年度社会认可的河南高等教育品牌院校”等荣誉称号。

站位新时代，学校将以习近平新时代中国特色社会主义思想为指导，以立德树人为根本，以强农兴农为己任，加快聚集发展新动能，汇聚发展新优势，拓展发展新空间，努力建设农林特色鲜明的高水平应用型大学，在谱写新时代中原更加出彩绚丽篇章、奋力实现“两个更好”的征程中迈出坚实步伐！

## 一、本科教育基本情况

### （一）本科人才培养目标及服务面向

#### 1. 人才培养目标

围绕河南省高质量发展战略，结合学校农林特色及“地方性、应用型”的办学定位，聚焦区域产业发展及地方经济社会发展对人才的需要，遵循“学生中心、产出导向、持续改进”的教育理念和应用型本科办学规律，持续推进“四新”建设，培养理想信念坚定、基础知识扎实、技术技能突出、双创能力较强、立志服

务“三农”，具有家国情怀、“一懂两爱”的德智体美劳全面发展的高素质应用型本科人才。

## 2. 服务面向

植根信阳，面向河南，辐射全国。

### (二) 本科专业设置

截止到 2023 年 9 月，学校本科招生专业 42 个，其中新增本科专业 2 个，省级一流本科专业 6 个（表 1），涵盖了农学、工学、管理学、文学、艺术学、理学、教育学等七大学科门类（图 1），形成了以农林为特色，农、工、管一体化多学科协调发展的学科专业布局。

表 1 信阳农林学院 2023 年本科招生专业设置一览表

序号	专业名称	学科门类 (授予学位)	所属学院	备注
1	财务管理	管理学	财经学院	
2	审计学	管理学	财经学院	
3	会计学	管理学	财经学院	
4	物流管理	管理学	工商管理学院	
5	电子商务	管理学	工商管理学院	
6	市场营销	管理学	工商管理学院	
7	城乡规划	工学	规划与设计学院	
8	风景园林	工学	规划与设计学院	
9	环境设计	艺术学	规划与设计学院	
10	视觉传达设计	艺术学	规划与设计学院	
11	网络工程	工学	信息工程学院	
12	数字媒体技术	工学	信息工程学院	
13	物联网工程	工学	信息工程学院	
14	数据科学与大数据技术	工学	信息工程学院	
15	食品科学与工程	工学	食品学院	省级一流专业
16	食品质量与安全	工学	食品学院	
17	烹饪与营养教育	工学	食品学院	
18	食品营养与健康	工学	食品学院	新增
19	商务英语	文学	外国语学院	
20	翻译	文学	外国语学院	
21	茶学	农学	茶学院	省级一流专业
22	动物医学	农学	动物科技学院	省级一流专业
23	动物科学	农学	动物科技学院	
24	植物保护	农学	农学院	省级一流专业
25	种子科学与工程	农学	农学院	
26	农学	农学	农学院	

27	中草药栽培与鉴定	医学（理学）	农学院	
28	智慧农业	农学	农学院	新增
29	制药工程	工学	制药工程学院	
30	中药资源与开发	医学（理学）	制药工程学院	
31	生物制药	工学	制药工程学院	
32	水产养殖学	农学	水产学院	省级一流专业
33	水族科学与技术	农学	水产学院	
34	园艺	农学	园艺学院	
35	设施农业科学与工程	农学（工学）	园艺学院	
36	酒店管理	管理学	旅游管理学院	
37	旅游管理	管理学	旅游管理学院	
38	会展经济与管理	管理学	旅游管理学院	
39	林学	农学	林学院	省级一流专业
40	园林	农学	林学院	
41	网络与新媒体	文学	融媒学院	
42	休闲体育	教育学	体育学院	

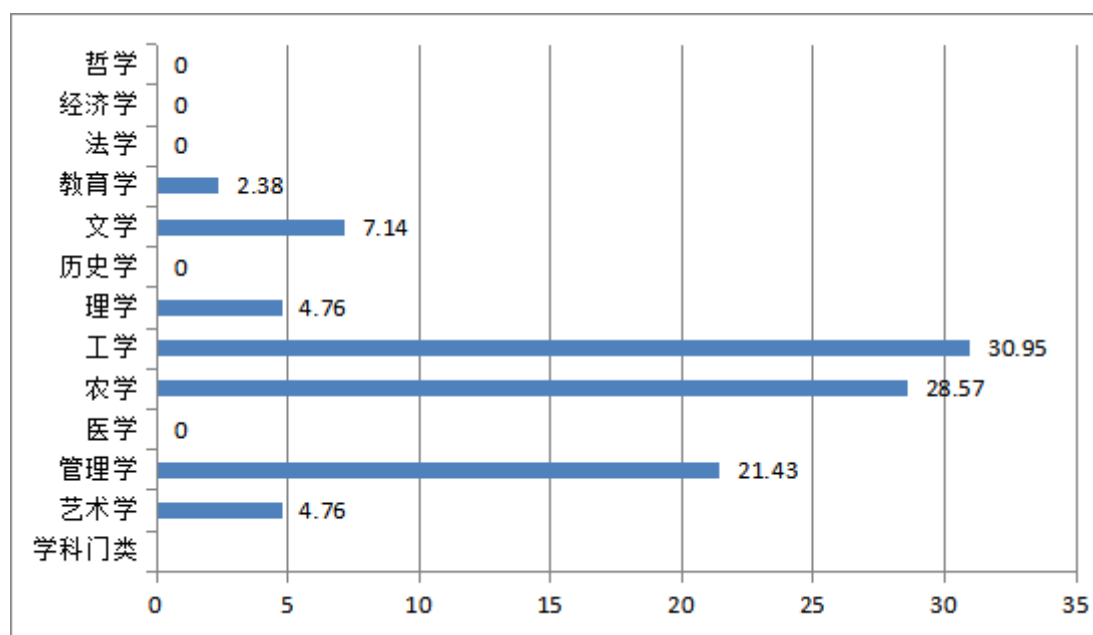


图1 各学科专业占比情况 (%)

### （三）在校学生数量与结构

截止 2023 年 9 月，学校在校生总规模为 20496 人，其中本科生 19102 人，专科生 1394 人。本科生占全日制在校生总数的比例为 93.20%。函授学生 4054 人。折合在校生共计 20901.4 人。



## （四）本科生源与质量

2023 年，学校 42 个本科专业面向全国 12 个省（自治区、直辖市）计划招录本科生 6446 人，其中河南省内计划 6167 人、省外计划 279 人，普通本科 3802 人、艺术本科 180 人、体育本科 160 人、对口本科 500 人、专升本 1804 人（含免试招收退役大学生士兵 153 人）。实际录取 6446 人，录取率 100%，其中录取男生 2549 人、女生 3897 人，汉族 6373 人、少数民族 73 人，中共党员 10 人、中共预备党员 67 人、共青团员 3499 人、群众 2870 人。实际报到 6394 人，报到率 99.19%。近三年本科生录取人数见图 2。

学校不断调整生源类别结构，提高生源质量。2023 年学校面向河南省普通二本理工类录取最低分为 471 分，高出省控线 62 分；文史类录取最低分为 513 分，高出省控线 48 分；广东、海南、湖北、重庆、浙江等 5 个省市录取最低分均超过省控线 50 分以上。生源质量稳步提升。

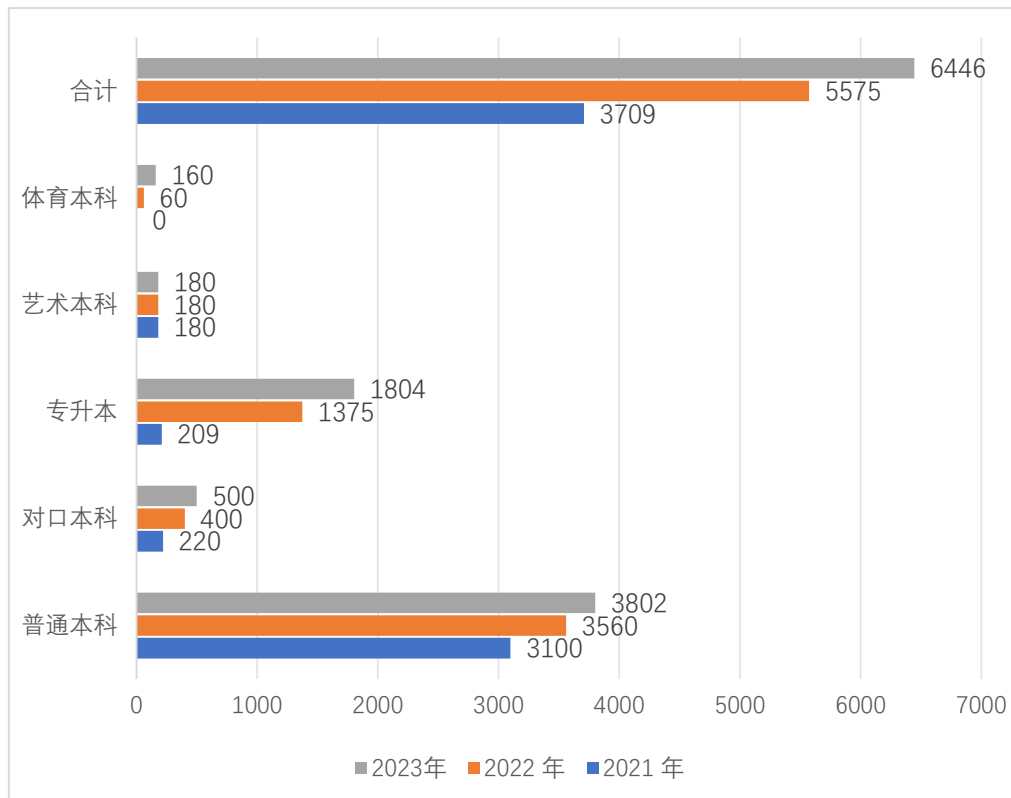


图 2 近三年本科生录取人数

## 二、师资与教学条件

### （一）师资队伍

#### 1. 师资队伍数量与结构

学校重视师资队伍建设，加大人才引进力度。2022 年 10 月以来引进博士 28

人、硕士 27 人，专任教师人数由去年的 854 人增加至 912 人，今年外聘教师 188 人，目前学校折合教师总数为 1006 人，外聘教师与专任教师人数之比为 0.206:1。按折合学生数 20901.4 计算，生师比为 20.78:1。

专任教师中，“双师型”教师 356 人，占专任教师的比例为 39.04%；具有高级职称的专任教师 306 人，占专任教师的比例为 33.55%；具有研究生学位（硕士和博士）的专任教师 837 人，占专任教师的比例为 91.78%。

教师队伍职称、学位、年龄的结构详见表 2。

表 2 教师队伍职称、学位、年龄结构

项目		专任教师		外聘教师	
		数量	比例 (%)	数量	比例 (%)
总计		912	/	188	/
职称	正高级	47	5.15	39	20.74
	其中教授	44	4.82	25	13.30
	副高级	259	28.40	102	54.26
	其中副教授	246	26.97	62	32.98
	中级	343	37.61	40	21.28
	其中讲师	332	36.40	29	15.43
	初级	207	22.70	4	2.13
	其中助教	207	22.70	4	2.13
	未评级	56	6.14	3	1.60
最高学位	博士	138	15.13	37	19.68
	硕士	699	76.64	96	51.06
	学士	64	7.02	36	19.15
	无学位	11	1.21	19	10.11
年龄	35 岁及以下	428	46.93	23	12.23
	36-45 岁	344	37.72	80	42.55
	46-55 岁	101	11.07	43	22.87
	56 岁及以上	39	4.28	42	22.34

学校有国家级教学名师 1 人，近一届教育部教指委委员 2 人，省级教学名师 1 人，省部级突出贡献专家 1 人。

## 2. 本科生主讲教师

本学年，本科生共开设课程（不含网络课程）1314 门、5040 门次。其中，高级职称教师承担的课程门数为 684 门，占总课程门数的 52.05%；课程门次数为 1754 门次，占开课总门次的 34.80%。高级职称教师承担本科专业核心课程

共 214 门，占所开设本科专业核心课程的比例为 69.93%。

学校为本科生授课教师共 989 人。其中教授 51 人，主讲本科课程的教授占比为 83.61%；主讲专业核心课程的教授 38 人，占授课教授总人数比例的 74.51%。国家级、省级教学名师均主讲本科课程。

高级职称教师主讲本科生课程情况详见表 3。

表 3 高级职称教师主讲本科生课程情况

主讲教师类别	授课门数	占开课总门数比例	授课门次数	占开课总门次比例
正高级	175	13.32%	325	6.45%
其中 教授	152	11.57%	284	5.63 %
副高级	606	46.12%	1548	30.71%
其中副教授	565	43.00%	1436	28.49%

【注】此表统计包含外聘教师和离职人员承担的课程，不统计网络课程。

### 3. 教师培养

实施“英才培养计划”，提升师资队伍建设水平。本学年选派 2 名青年教师参加省教学名师培训班、2 名青年教师参加省二级学院(系)教学负责人培训班、2 名青年教师参加河南省青年骨干教师培训班、2 名青年教师参加省未来教育者培训班；选派 88 名青年骨干教师赴企业锻炼，其中春夏学期选派的 47 人中考核优秀 7 人、合格 40 人。

实施“教师教学技能提升计划”，提升教师教学技能。举办四期校“研学共进教学工作坊”，共有 120 余位中青年教师参加；开展“英才”学堂活动，组织 11 位青年教师参加校外专家教学工作坊，有效提升教师教学创新能力和教育数字化应用能力。

实施“青年教师教学基本功养成计划”，夯实育人基础。一是组织新入职教师开展为期 10 天计 86 学时的集中岗前培训。邀请校内外专家 16 人，对新入职教师进行系统的教育思想、理念和方法的培训，内容包含高等教育理论与职业发展、教学理念与技能、信息技术与运用、课程思政理论与实践、校情校史和学校规章制度”等方面。二是实施新入职教师助课助教计划。组织新入职教师观摩 42 位优秀教师的公开课，校内培训师举办 4 次教学工作坊，使新入职教师深入了解课程设计、课堂管理、课堂互动等关键环节，逐渐积累教学经验，有效提高新入职教师教学水平，夯实教学基础，筑稳新教师站上讲台的第一关。

2023 年，我校 2 名教师获“河南省教育厅学术技术带头人”荣誉称号、1 名教师获“河南省教育厅优秀教育管理人才”荣誉称号；茶学院获得“河南省教育系统先进集体”荣誉称号，2 名教师获得“河南省优秀教师”荣誉称号。

## （二）教学经费

2022年，学校办学经费总收入29910.21万元，总支出29910.21万元，其中教学改革与建设专项经费投入1478万元；本科实习、实验等实践教学经费投入808.82万元；教学日常运行经费支出3682.35万元，生均教学日常运行经费1761.77元，教学日常运行经费占经常性预算内教育事业费拨款与学费收入之和的比例为13.21%，生均年本科实验经费为298.91元，生均年本科实习经费为124.51元。学校坚持教学中心地位，切实把教学工作作为经费投入重点，加大对教学经费投入力度，并保障教学日常运行支出逐年有所增长。经费投入能够满足教学工作需要。教学经费投入进一步加大，教学条件进一步改善。

## （三）基本办学条件

### 1. 教学用房及应用

2023年学校总占地面积1229710.50 m<sup>2</sup>，产权占地面积为1229710.50 m<sup>2</sup>，绿化用地面积为639449.52 m<sup>2</sup>，学校总建筑面积为525571.31 m<sup>2</sup>。

学校现有教学行政用房面积共313806.04 m<sup>2</sup>，其中教室面积98398.21 m<sup>2</sup>，实验室及实习场所面积110476.50 m<sup>2</sup>。拥有学生食堂面积为28967.77 m<sup>2</sup>，学生宿舍面积为179387.63 m<sup>2</sup>，拥有运动场14个，面积达到69680.00 m<sup>2</sup>。

为进一步加强智慧教学建设，深化课堂教学改革，学校三号教学楼89间智慧教室于2023年9月投入使用，丰富了课堂教学模式、扩展了教学手段，提高了课堂教学水平。

按全日制在校生20496人计算，各项生均面积情况详见表4。

表4 信阳农林学院各类面积详细情况

类别	总面积(平方米)	生均面积(平方米)
占地面积	1229710.50	60.00
建筑面积	525571.31	25.64
绿化面积	639449.5	31.20
教学行政用房面积	313806.04	15.31
实验实习场所面积	110476.50	5.39
宿舍面积	179387.63	8.75
运动场面积	69680	3.40

### 2. 教学科研仪器设备

教学科研设备达到要求。截止2023年9月，学校现有教学科研仪器设备18276台（套），资产总值1.96亿元。当年新增教学科研仪器设备值1308.63万元。其中，本科教学科研仪器设备11499台（套），资产总值1.48亿元。其中单

价 10 万元以上的教学科研仪器设备 200 台（套），总值 6712.36 万元。按本科在校生 19102 人计算，生均教学科研设备值 7724.80 元。教学科研设备能够满足实验实训教学和学生研究创新、学科竞赛、毕业论文（设计）等需要。

### 3. 图书馆及图书资源

学校图书馆馆舍面积为 2.56 万余平方米，设有自然科学、社会科学、自助服务、基藏书库等 19 个书库，阅览座位 2800 余座，电子阅览室 2 个，有“悦读空间”“党史学习区”“个性阅读打卡区”“阅读交流研讨区”“自助借还区”“书籍漂流站”等若干阅读学习空间，搭建有金盘集成管理系统、自助借还系统等信息化管理服务平台。

现有馆藏图书文献总量 252.29 万册，其中纸质图书 174.6 万册，电子图书 77.73 万册；有电子期刊 8.72 万种，学位论文 79.61 万篇。电子资源数据库覆盖我校农学、工学、管理学等学科专业，主要包括中国知网、万方、维普、人大复印报刊资料、中文社会科学引文索引（CSSCI）、威斯外文等数据库 68 个。2022 年，入馆读者人数 112.06 万人次，纸质图书借阅量 9.17 万册，电子资源访问总量 3427.19 万次，下载总量 136.25 万篇次。

### 4. 数字化校园建设

学校校园网出口带宽 30.30Gbps，包含中国教育和科研计算机网、中国移动和中国联通三个出口，配置有出口负载均衡。顺利完成了“5G 全光纤校园网”项目二期校园建设工作，一期校园网络全光纤改造正在进行中，目前网络接入信息点 4980 余个，校园有线网覆盖所有办公区和教学区，无线网覆盖全校园，实现了校园网用户对教学资源和应用系统的安全便捷访问。电子邮件系统用户数 1246 个，管理信息系统数据总量 1850.00GB。部署有 DNS 域名管理服务器、WEB 服务器、认证管理系统、核心交换机等网络设备和出口防火墙、WEB 防火墙、入侵防御、上网行为管理、审计系统等安全设备，为全校师生提供 DNS、WWW、身份认证、VPN、企业邮箱、软件正版化和 IPv6 等网络服务。

建设有网站群系统、教学综合管理服务平台、办公自动化（OA 系统）、校园一卡通、学工管理系统、财务管理系统、教学质量评价系统、超星移动图书馆等 21 个管理服务信息系统。部署了统一身份认证、数据交换、综合服务门户 3 个智慧校园基础平台，整合了各业务平台服务应用，实现各业务系统单点登录，数据共享。

数字化校园建设持续发展，为学校教育教学、科研、管理等工作的顺利开展提供坚实的网络保障。

### 5. 运动场馆及设施建设

学校现有室外运动场 63889.97 平方米。其中标准田径运动场 2 块，占地面

积 40673.16 平方米；标准硅胶篮球场 12 块、排球场 10 块、网球场 4 块，占地面积 19840.23 平方米；室外乒乓球场地 1 块，占地面积 900.15 平方米，乒乓球台 32 副；健身器材区两块，占地面积 1260.21 平方米；综合灯光运动场 2 块，占地面积 1216.22 平方米。

现有室内运动场地 5791.80 平方米，其中，健美操、体育舞蹈、跆拳道训练馆综合场地各 2 间，面积 3320.27 平方米；乒乓球馆一间，面积 1660.19 平方米；健身房、形体室一间，面积 150.21 平方米；棋牌室、保健训练馆 1 间，面积 661.13 平方米。

### 三、教学建设与改革

#### （一）专业建设

学校现有本科专业 43 个，其中涉农专业 15 个，工科专业 12 个，管理学科专业 9 个，其他学科专业 7 个，涵盖农学、工学、理学、管理学、文学、教育学、艺术学多个学科，形成了以农林为特色，农、工、管一体化多学科协调发展的学科专业布局。现有植物保护、林学、茶学、水产养殖学、动物医学、食品科学与工程等 6 个河南省一流本科专业建设点。

与我省同类本科高校相比，我校在专业建设方面还存在本科专业数量偏少，传统农林专业数量较多，专业育人模式特色不鲜明等短板。为此，学校以“总量控制、增量优化、存量消减”为原则，制定了信阳农林学院学科专业改革实施方案，提出“力争到 2025 年，现有本科专业点数量撤销或停招 10%，新增一批特需急需、新兴交叉、未来产业等专业点，使本科专业点达到并稳定在 50 个左右；完成 6 个专业点锻强提质和 37 个专业点重塑升级；建成省级一流本科专业点 11 个”的改革目标和措施，持续推进本科专业结构优化调整。同时，积极申报新增本科专业，2023 年，学校新增智慧农业、食品营养与健康、航空服务艺术与管理 3 个本科专业，并申报智慧牧业科学与工程、智慧林业、生物育种科学、数字经济、供应链管理等 5 个 2024 年新增本科专业。

学校目前执行的本科专业人才培养方案中，各学科培养方案学分统计如表 5 所示：

表5 全校各学科本科专业培养方案学分统计表

学科	必修课学分比例 (%)	选修课学分比例 (%)	实践教学学分比例 (%)	学科	必修课学分比例 (%)	选修课学分比例 (%)	实践教学学分比例 (%)
农学	81.63	18.37	32.36	教育学	63.20	36.80	48.07
工学	82.90	17.10	32.90	文学	79.17	20.83	26.39
管理学	76.99	23.01	27.02	艺术学	84.66	15.34	38.04
理学	83.78	16.22	30.87				

## (二) 课程建设

为贯彻落实习近平总书记对高校“立德树人”要求，落实全国和全省教育大会精神，做强一流专业、建设一流课程、培养一流人才，全面振兴本科教育，学校制定了《信阳农林学院本科课程建设与管理办法（试行）》，出台《信阳农林学院推进课程思政建设实施意见》《信阳农林学院课程思政建设实施办法》《信阳农林学院“课程思政”样板课程建设方案》，不断推进课程建设。

本学年《茶叶审评与检验》、《鱼类学》两门课程被认定为国家级一流本科课程，实现了国家级教学质量工程项目突破；“茶学虚拟仿真课程群”获批河南省虚拟仿真课程群，“现代通信技术综合虚拟仿真项目”等6个项目获批河南省虚拟仿真实验教学项目；《食品微生物学》获批河南省本科高校研究性教学示范课程，《药用真菌学》《供应链与物流管理》获批河南省本科高校专创融合特色示范课程。“猪消化系统解剖虚拟仿真项目”、“基于大数据的农作系统配置与区划虚拟仿真项目”通过河南省虚拟仿真实验教学系列项目验收。立项建设校级一流课程83门。截至目前，我校已建设有7门省级精品在线开放课程，SPOC课程238门。

本学年学校共开设课程（不含网络课程）1314门，开设本科生公共必修课、公共选修课、专业课共5040门次。继续引入智慧树、超星尔雅线上优质课程117门，面向全校学生开放选课，选课学生超过78000人次。教师运用雨课堂、智慧树、超星尔雅、腾讯课堂等教学平台开展线上线下混合式教学，积极推进现代教育技术和网络教学手段的应用。90人以上大班规模呈现下降趋势，近两学年班额统计情况详见表6。

表6 近两学年班额统计情况

班额	学年	公共必修课 (%)	公共选修课 (%)	专业课 (%)
30人及以下	本学年	20.14	5.75	18.88
	上学年	12.42	6.86	12.77
31-60人	本学年	25.19	18.39	56.84

班额	学年	公共必修课 (%)	公共选修课 (%)	专业课 (%)
	上学年	28.00	17.14	53.45
61-90 人	本学年	37.41	25.86	20.63
	上学年	31.75	16.57	29.98
90 人以上	本学年	17.27	40.00	3.65
	上学年	27.83	59.43	3.81

【注】此表不统计网络课程。

### （三）教材建设

按照《信阳农林学院教材管理办法》，坚持凡编必审、凡选必审，对各门课程所选教材进行严格的审查，严把政治关、学术关，提升教材质量。强化马工程教材的建设与管理，马工程重点教材涉及 5 个学院的 12 个专业，本学年我校马工程重点教材覆盖率与使用率均为 100%；持续开展教材建设工作，本学年我校立项建设农业农村部“十四五”规划教材 6 部，立项建设河南省本科高校新工科新形态教材 4 部，出版教材 5 部，由王德芝教授主编的《应用真菌学》“十四五”规划教材通过结项验收。

### （四）教学研究与改革

学校通过深化教学改革项目建设管理机制改革，加强政策指导与经费保障措施，获得一批优秀教学成果，极大调动了广大教师参与教学改革的积极性和主动性。升本以来，学校校级教改项目共立项 181 项，省级教改项目立项 20 项，通过省级鉴定成果 18 项，其中获得省级教学成果一等奖 1 项，二等奖 7 项。2023 年通过校级教育教学改革研究项目鉴定 57 项。

坚持以赛促教，不断提升教师课堂教学水平，持续打造“金师”“金课”。本学年我校在国家及河南省本科高校教师课堂创新大赛中获得优异成绩，邢淑婕教授领衔的《食品微生物学》课程教学团队荣获第三届全国本科高校教师教学创新大赛三等奖，实现了该项赛事零的突破，在河南省第四届本科高校教师课堂教学创新大赛中，邢淑婕教授获教授组特等奖，史亚奇获青年法教经管组特等奖，商天奕获青年工科组一等奖，学校荣获最佳组织奖。同时，学校成功举办第五届校级教师课堂教学创新大赛，教师课堂教学创新大赛为教师展示才华、成长成才搭建了平台，并带动全校教师积极投身教育教学改革创新，不断提升人才培养质量。

### （五）实践教学

#### 1. 实践教学基本情况

按照《信阳农林学院实践教学管理办法》，认真落实课程实验、认知实习、



生产实习、课程实习、毕业实习，鼓励开设综合性、创新性实验项目。本学年本科生开设实验课程共计 818 门，其中独立设置的专业实验课程 40 门；学校 16 个实验教学中心承担了 40 个本科专业实验，实验开出率 100%；各学院均制定了专业实习方案，在实习实训、学科竞赛、大学生创新创业训练等方面与企业开展合作，产教融合协同育人。

## 2. 实践教学基地建设

实践场所满足教学需要。学校现设有农学、林学、茶学等 16 个实验教学中心；建有省级实验教学示范中心 1 个、省级虚拟仿真实验教学建设项目 10 项。

学校不断深化产教融合，加强校内外实习基地建设，实习实训基地基本满足专业人才培养的需求。现有校内外实习、实训基地 241 个，共接纳学生 25719 人次。2021 年立项建设的 3 个河南省大学生校外实践教育基地通过验收，目前在建河南省大学生校外实践教育基地 5 项。

## 3. 产学研合作教育与服务地方

扎实推进产学研合作育人与科技服务地方经济发展各项工作。本学年“信阳农林学院开元旅游产业学院”“信阳农林学院文新产业学院”被认定为“高校产教融合品牌项目”；校企深度合作，不断探索人才培养模式，2023 年 1 月旅游管理学院在 2022 级本科学生中选拔 23 名同学组建“信阳农林开元菁英班”，校企联合制定课程计划，协同培养后备管理人才；2023 年 6 月我校学生到正大集团公司开展暑期企业实践活动。

按照《信阳农林学院科技服务乡村振兴行动计划》《信阳农林学院产业学院建设与管理办法（试行）》，系统规划了学校服务乡村振兴的路径与目标，2023 年，先后与信阳木淳茶叶、信阳市南湾水库渔业、河南羚锐制药、商城北纳创联生物科技和山东土大厨肥业等多家企事业单位签订了校企合作协议；与山东农业大学、河南牧业经济学院、中国水产科学研究院、河南农科院、广西科学院、河南息半夏药业、商城北纳创联生物科技等高等院校及知名企业联合申报省部级重点研发项目；与河南省林业局、河南羚锐制药、河南省水产技术推广站、商城北纳创联生物科技、山东土大厨肥业、信阳市文化广电与旅游局和北京青城商博科技等企事业单位开展横向课题 9 项，签订合同金额累计 63 万元；选派对接省级科技特派员 84 人，市县级科技特派员 25 人，信阳市“科技副总”16 人，省级产业科技特派员服务团 5 个，市级产业科技特派员服务团 3 个，校级科技服务团队 39 个，服务乡村振兴的人才达 1000 余人次，2022 年获科技特派员“优秀派出单位”。

## 4. 毕业论文（设计）

学校采用线上论文管理系统和线下抽查督导相结合的方式对全校本科生毕业论文（设计）从选题、开题、过程指导、中期检查、导师评阅、评阅老师评阅、

答辩、资料装档、评优总结等方面进行全过程管理。2023 年有 35 个专业的本科生完成毕业综合训练课题 3716 个，其中在实验、实习、工程实践和社会调查等社会实践中完成 3376 个，占比 90.85%。学校共有 600 名教师参与了本科生毕业设计(论文)的指导工作，指导教师具有副高级以上职称的人数比例约占 46.00%，学校还聘请了 39 位校外教师担任指导老师。每位教师平均指导学生人数为 5.82 人。2023 年 5 月河南省教育厅公布 2022 届毕业论文抽检结果，我校 2022 届本科毕业论文抽检合格率为 100%，其中 6 篇论文被评为 2022 年河南省优秀学士学位论文。

## （六）创新创业教育

学校高度重视创新创业工作，成立以书记、校长为组长、主管教学和主管学生工作的副校长为副组长，相关职能部门为成员的就业创业教育工作领导小组，招生就业办公室（创新创业中心）负责具体实施。本学年，共立项国家、省级、学校创新创业项目 50 项；其中国家级大学生创新创业计划项目立项 2 项；省级大学生创新创业训练计划项目立项 8 项；获得河南省优秀成果奖项目 1 项。学校拥有创新创业教育专兼职教师 48 人，就业指导专兼职教师 42 人，并把就业创业课程纳入人才培养方案，开设了《大学生职业生涯规划》、《大学生就业指导》、《创业基础》三门必修课，设置 4 个学分，同时设置创新创业实践学分 2 学分。学校鼓励教师、科研团队面向本科生设立科研项目选题，引导学生尽早融入科学研究。

学校重视学生创新创业实践平台的搭建。采用“1+N”模式搭建学生创新创业实践平台。建有占地 3000 平方米的综合性众创空间，依托相关学院的重点实验室，建有专业性众创空间 5 个。学校积极拓展校外创新创业实践基地，与国家级众创空间大别山众创空间和大别山青创中心电商小镇等社会企业进行项目对接，提升学生创新创业项目的可行性与实践性。学校设有 50 万元的创新创业引导扶持资金，用于对优秀创新创业项目的扶持和对在创新创业工作做出贡献人员的奖励。同时成立大学生创新创业引导扶持资金管理委员会，加强对引导扶持资金的管理，管理过程中坚持成果导向、过程管理的原则，以意识培养为基础、以创业实践为抓手，真正地把创新创业教育融入到人才培养的全过程。

## （七）对外交流

### 1. 持续推进国际合作项目实施

组织开展了国家公派出国留学选派、国家留学基金委河南省地方合作项目选派、国际中文教育志愿者报名等指导申报工作。通过持续推进国际教育交流与合作与国家公派出国留学项目实施，师生的国际化意识得到了较大提升。我校 2022

届毕业生中有 1 人于 2023 年获批继续留任泰国高校，开展国际中文教育志愿服务；我校教师有 1 人成功入库，成为 2023 年国际中文教育教师候选人。

## 2. 深入推进中外合作办学工作

与英国、西班牙、马来西亚等国的高水平院校，以及乌兹别克斯坦等“一带一路”沿线有关国家的高校加强沟通联络，持续推动中外合作办学工作稳步前进。在第三届“中国·河南开放创新暨跨国技术转移大会‘一带一路’农业科技合作专场”会上，我校与乌兹别克斯坦国际农业大学签署了合作谅解备忘录，未来将在中外合作办学、教育教学交流、科技创新、科研等方面开展合作。

## 3. 继续推进国际交流生项目

学校与马来西亚博特拉大学加强校际合作，持续推进国际交流生项目。学校严格按照派出要求，加强交流生行前培训和过程管理，帮助交流生进行学业规划，全面提升交流生的专业能力和国际化视野，加强思想教育，提升交流生的安全意识和爱国情怀。2023 年秋季共 5 名国际交流生赴马来西亚博特拉大学进行交流学习。

# 四、专业培养能力

## （一）人才培养目标定位与特色

对接经济社会发展对人才的需求，结合学校办学定位，围绕培养适应区域经济社会和相关行业发展需要的高素质应用型人才的总体目标，坚持知识、能力和素质并重，培养理想信念坚定、基础知识扎实、技术技能突出、双创能力较强、立志服务“三农”，具有家国情怀、“一懂两爱”的德智体美劳全面发展的高素质应用型本科人才。

### 1. 坚持立德树人，促进全面发展

以“立德树人”为根本、以制度建设为保障、以课堂教学改革为抓手，全面落实“课程思政”，注重学生身心、德能、知行全面协调发展，不断提升学生自然科学与人文社会科学基本素养，培养德智体美劳全面发展的社会主义建设者和接班人。

### 2. 遵循国家标准，持续推进“四新”建设

依据《普通高等学校本科专业类教学质量国家标准》、相关专业认证标准和《普通高等学校本科专业目录》等规范要求，制定符合学校定位的人才培养方案，对传统农科类、工科类、文科类专业进行提质锻造，将学科专业的交叉融合及服务地方经济社会发展的理念体现在专业建设与人才培养之中，彰显“四新”建设的精神与内涵，更好的体现人才培养之农林特色。

### 3. 遵循 OBE 理念，尊重学生个性发展

以校企共同设定的培养目标作为起点和归宿，设计能有效支撑培养目标实现的毕业要求；按照反向设计、正向实施的原则，制订毕业要求与课程关联矩阵，将毕业要求落实到具体课程，通过实施教学大纲形成有效课程教学，实现课程学习成果，支撑毕业要求达成。扩大学生选课自由度，增加通识教育课课程资源，为学生自主选择、自主学习和多元化发展提供平台与空间。

#### 4. 强化实践教学，突出应用能力培养

强化通识知识和专业知识、劳动教育与专业教育的相向同行，将素质拓展和创新创业教育贯穿人才培养全过程，构建多层次、立体化的实践教学体系；大力推进教学科研基地共建共享，充分利用校内外各种优质实践教学资源，在人才培养的各环节实施产教融合、协同育人，不断提高学生的应用能力。

#### 5. 深化教学改革，产教融合协同育人

从如何“突出德育实效、提升智育水平、强化体育效果、营造美育氛围、培育劳育素养”方面进行教育教学改革，不断探索人才培养模式；推进课程、教学、实习基地等方面的建设与改革，优化课程教学模式、改革评价方式，持续提升教学的实效性，全面提高人才培养质量。

### （二）专业课程体系建设

优化课程体系，突显专业特色。根据培养目标及毕业要求，系统优化理论教学和实践教学体系、通识教育和专业教育体系，明确每门课程或教学环节在目标达成、能力培养以及育人方面的作用；加大课程整合力度，避免分类过细、脱节与重复，采用模块化的处理方法，使同类课程紧密结合，建立融会贯通、紧密联系、有机结合的课程体系，通过设置专业限选课程、跨学科或专业类互选课程等方式，推进课程体系的进一步完善。

### （三）立德树人落实机制

我校始终高度重视立德树人根本任务的落实，在学校党委行政的正确领导下，通过强化顶层设计，强化组织领导，完善体制机制，扎实推动学校思想政治工作向纵深发展，提升立德树人成效。

一是完善工作机制、加强制度建设。2022年将“三全育人”工作领导小组办公室设在党委宣传部，充分发挥学生处统筹协调二级学院的管理协同功能，达到校级、院级、班级三级同频共振，着实实现全员全方位全过程育人。积极构建“五育并举”人才培养体系，开展各种文体竞赛活动，落实《关于新时代加强和改进思想政治工作的实施意见》《信阳农林学院关于体育工作实施细则》《信阳农林学院关于美育工作实施细则》《信阳农林学院关于全面加强新时代劳动教育的实施细则》文件精神，培养德智体美劳全面发展的高素质应用型人才。

二是注重日常管理、强化队伍建设和宣传引领。持续做好“三全育人”系列主题活动，召开辅导员“三全育人”工作专项研讨会，推广经验，打造工作品牌；充分发挥“三全育人”大讲堂作用，持续开展“三全育人”大讲堂专题学习活动，今年以来共举办 8 期。利用重大时间节点开展各种思想政治教育活动，新生入学教育、“开学第一课”、主题班会等系列学习活动。强化思政课教师队伍建设，举办加辅导员队伍建设和培训，举办辅导员能力素质提升培训班，提高辅导员业务能力水平，打造一支具备先进思想文化的传播者、党执政的坚定支持者的辅导员队伍，使其更好担起学生健康成长指导者和引路人的责任。充分利用校内宣传展板、宣传橱窗等形式强化正面引领，依托形势与政策报告会、各级领导上党课思政课、“三全育人”大讲堂、校内耕读文化教育基地和红色文化教育基地等载体拓宽舆论宣传渠道。

三是注重课程思政建设，拓宽育人主渠道。学校把思想政治教育贯穿人才培养体系，发挥好每门课程的育人作用，加强教师课程思政能力建设，坚持做到思政元素入大纲、入教案、入课件、入课堂的“四入”，核心价值观引领入耳入脑入心的“三入”，确保课程思政建设工作落地、落细、落实，不断培养学生的“大国三农”情怀，引导学生以强农兴农为己任，增强学生服务“三农”的使命感和责任感。本学年我校获批河南省课程思政教学团队项目 1 项、课程思政样板课 1 门；验收校级课程思政样板课 48 门。

#### （四）专任教师数量和结构

学校各专业专任教师数量满足教学需要，结构基本合理。

专业生师比:生师比最高的三个专业是食品质量与安全、财务管理、茶学，生师比分别为 35.12、34.45、34.08;最低的三个专业是中草药栽培与鉴定、食品营养与健康、智慧农业，生师比分别为 12.62、11.43、5.57。

职称结构:高级职称占比最高的三个专业是动物科学、动物医学和植物保护，分别为 72.22%、68.57%、66.67%;占比最低的三个专业是物联网工程、视觉传达设计、数据科学与大数据技术，分别为 18.75%、18.18%、18.18%。

学位结构:硕士以上学位占比 100%的专业有 13 个:占比最低的三个专业是动物科学、烹饪与营养教育、休闲体育，分别为 77.78%、75.00%、54.55%。

年龄结构:35 岁及以下青年教师占比最高的三个专业是风景园林、数据科学与大数据技术、食品营养与健康，分别为 76.47%、72.73%、71.43%;占比最低的三个专业是水产养殖学、动物科学、动物医学，分别为 25.00%、16.67%、11.43%。

#### （五）实践教学

##### 1. 对接产业行业需求，强化实践教学

在实践中增长才干，在实践中积累经验，是应用型人才培养的必要途径和根本保障。学校从人才培养目标出发，以地方经济社会发展及行业产业对人才的需求为导向，以实践教学内容和方法的改革为切入点，积极探索实践教学模式，持续推进与行业、企事业单位共建校外实践实训教学基地工作，深化产教融合，规范实践教学管理，逐步形成了优势互补、资源共享、合作育人、发展共赢的良好实践育人模式，实践教学效果逐步提升。

## 2. 规范实习教学管理，提高教学质量

建章立制，规范实习教学的管理，不断提高实践教学质量。学校制定出台了实践教学管理制度 11 项并认真落实实施；二级学院按照教学管理制度认真落实实习教学的管理，例如成立实习领导小组、制定实习方案、开展实习检查、进行实习结果考核等等；强化实习教师队伍建设，选派经验丰富、综合素质好、责任心强、安全防范意识高的学校教师和企业导师共同担任实习指导教师，全程指导、管理学生实习。

## （六）学风管理

### 1. 加强课堂教学管理，夯实学风建设主阵地

一是**严抓共管，落实课堂管理**。各二级学院坚持细化教学常规，强化管理要求，提升教学质量。严格落实教师课堂教学管理第一责任人职责，维护课堂秩序。同时通过召开主题班会、谈心谈话、定期提醒等方式，稳定到课率，提高听课率，维护良好课堂秩序。学校成立了教学秩序专项督导组，对教师课堂管理、学生课堂纪律和学习状态进行专项督导检查，通过采取有力措施进一步规范了课堂教学秩序，促进了教风与学风建设。

二是**加强学生自治队伍建设**。抓好学生课堂纪律监督员和学生教学信息员两只学生队伍的建设，由大学生自律委员会学风建设部负责日常管理考核，学生处、教学评估与质量管理中心指导建设，充分发挥优秀学生的示范引领作用，在稳定到课率，提高听课率，维护良好课堂秩序等方面取得良好效果。2022-2023 学年无学生因旷课受到纪律处分。

### 2. 加强学习阵地建设，营造良好学习氛围

一是**继续加强第二课堂管理**。严格落实《信阳农林学院学院第二课堂成绩单制度实施办法》《信阳农林学院第二课堂成绩单学分认定标准》，优化“第二课堂成绩单”信息管理系统，从思想政治与道德素养、社会实践与志愿服务、科技活动与学科竞赛、文体艺术与身心发展、社团活动与任职工作、技能培训等六个模块 88 类活动考察认定学生参与第二课堂活动情况，考察内容紧紧结合第一课堂，作为第一课堂有益的补充和延续。2022-2023 学年共录入二课成绩数据 120870 条，学校各部门及二级学院、学生班级共举办各类第二课堂活动 3970 余次。制

度的落实有力带动了校、院、班三级各类第二课堂活动的开展。

**二是举办行之有效的学风建设活动。**2023年四月启动“浩然诗书·薪火信农”阅读推广系列活动，通过“朗读者”好书分享会，“读百部经典 品千年文化”校园行活动，读书节、读书月等14个阅读推广活动持续在全校师生中持续掀起读书学习的高潮。继续在寒暑假推行大学生“5+x”工程，2022-2023学年评选出活动优秀个人1200余人、优秀朋辈导师220人、优秀指导教师272人。学校获评2022年全国大中专学生志愿者暑期文化科技卫生“三下乡”社会实践优秀单位。开展大学生科技文化艺术节活动并吸纳学院特色学科竞赛为校级比赛项目，2022-2023年大学生科技文化艺术节共评选出各类奖项800余个。2022-2023年在“挑战杯”河南省大学生创业计划竞赛中，获金奖2项，银奖7项，铜奖16项，学校获评优秀组织奖。各部门和二级学院坚持“五育并举”，围绕“党史学习教育”“宪法日”“民族团结”“劳动周”“传统文化进校园”“耕读文化教育”等主题，开展特色鲜明的学风建设活动。

## 五、质量保障体系

### （一）落实人才培养中心地位

学校以习近平新时代中国特色社会主义思想 and 党的二十大精神为指导，牢牢坚持人才培养中心地位，以立德树人为根本，积极落实人才培养中心地位工作。以适应社会需求为导向的学科专业结构更加优化；以深化教学改革为重点的协同育人质量提升更加明显；以落实人才强校战略为目标的人才队伍支撑更加有力；以大学文化建设为灵魂的立德树人氛围更加浓厚；以学校“新基建”为支撑的办学资源与保障条件更加坚实；以提升办学整体实力及师生获得感为目标的办学效益更加显著。

学校领导重视教育教学工作，全面落实教学质量第一责任人制度，学校党政一把手为全校教学质量第一责任人，主管副校长是直接责任人。把教学工作列入党委会会议和校长办公会重要议事日程，作为学校工作的中心和重点，及时研究、审议、部署教学建设、教学资源、教学改革、师资队伍等事关人才培养质量的重大事宜。

学校充分发挥思政课作为落实立德树人根本任务关键课程的重要作用，完善立德树人体制机制，深入实施“三全育人”“网格化育人”。学校党政领导班子带头推动思政课建设，带头联系思政课教师，带头给学生上思政课，参加党的二十大精神融入思政课教学科研座谈会，参与思政课堂听课，到马克思主义学院召开现场办公会，解决实际问题。

学校开展师德集中学习教育实施方案，实施政治建设“思想铸魂”行动，讲好教师培训“开班第一课”，定期开展“师德课堂”，扎实做好教师思想政治教育、师德师风教育。组织开展好“习近平总书记与大学生在一起”学习分享活动，将学习分享活动有机融入教育教学、思想政治工作和暑期社会实践各环节，进一步深化广大师生对习近平新时代中国特色社会主义思想的学思践悟。

## （二）领导班子研究本科教学

学校党政领导班子带头学习贯彻习近平新时代中国特色社会主义思想，全面贯彻党的教育方针，落实立德树人根本任务。坚持把加强和改进教学工作列为常委会和校长办公会重要议事日程，2023年校长办公会研究本科教学工作5次，及时安排部署教学建设、教学资源、教学改革、师资队伍等事关人才培养质量的重大事宜。以《信阳农林学院“十四五”时期深化教育综合改革实施方案》《信阳农林学院“十四五”学科与专业建设规划（2021-2025）》等文件为指导，切实推进教育教学改革走深走实。以本科教学工作合格评估整改工作为抓手，制定《信阳农林学院本科教学工作合格评估整改方案》，全力改善办学条件，保障教学资源供给充沛，保证教学工作秩序井然。以本科教学审核评估为契机，积极探索，注重对标对表，促进学科专业内涵建设质量进一步凸显，高素质应用型人才培养质量进一步提升，实现办学水平和办学层次同步提升。

## （三）出台的相关政策措施

2022-2023学年，学校修订、制定《信阳农林学院个体心理咨询计算教学工作量核算办法（试行）》《信阳农林学院线上教学课堂管理办法（试行）》《信阳农林学院学术道德行为规范与学术不端行为管理办法》《信阳农林学院教材编写出版审核规定》等教学建设、教学管理文件4项。2023年，学校结合合格评估整改和主题教育工作要求，根据学校工作实际，修订了《信阳农林学院教学督导工作实施办法》《信阳农林学院听课制度》《信阳农林学院学生信息员管理办法》等教学质量监控文件3项。

## （四）教学质量保障体系建设及运行情况

### 1. 不断完善质量监控与反馈机制

学校教务处、教学质量监控与评估中心、教学督导组分工合作，形成“管评分离”的教学质量监控与反馈机制。根据《信阳农林学院教学质量监控体系建设实施办法》构建由决策管理、目标与标准、资源保障、质量监督、质量评估、反馈与改进等6个子系统组成的教学质量监控体系；以《信阳农林学院关于健全三级教学质量监控组织的实施意见》为依据，构建学校、二级学院、基层教学组



织三级教学质量监控组织体系，落实各级组织监控工作职责；以《信阳农林学院教学督导工作实施办法》《信阳农林学院听课制度》《信阳农林学院学生信息员管理办法》为依据，建立由教学督导队伍、学生教学信息员队伍、听课评教队伍构成的全员化的质量监控队伍体系；以《信阳农林学院教学质量监控工作规范》及其它工作制度为依据，开展学校、二级学院、基层教学组织、教师、学生五个维度的教学质量监控工作。

## 2. 持续改进质量监控工作

教学质量监控常态化工作有序进行。严格落实教学检查、听课、教学督导、学生教学信息员、学生评教、师生满意度调查等教学质量监控制度。做好学生教学信息员换届工作，信息员覆盖本专科所有专业年级。发挥教学督导员队伍、学生教学信息员队伍、听课评教队伍的作用，实现教学质量的常态监控，保障教学工作有序进行。2022-2023 学年学校 148 名专兼职教学督导专家共听课 3882 学时。

以各类人员听课、教学检查、教学督导、教学信息员反馈、各类教学评价等为信息获取手段，以教学工作例会、信息员工作例会、教学质量监控工作简报等为信息反馈平台，对教学情况进行全面监测分析和及时反馈、督促整改，不断提高质量监控水平，确保教学运行规范。

强化各类监控工作结果落地，常规教学检查有的放矢，重点关注关键教学环节。2022-2023 学年发布《教学质量监控工作简报》26 期，通报监控督导中发现的共性问题，个性问题及时向相关部门和学院反馈，保障教学工作有序开展。

积极落实 OBE 理念，结合主题教育开展“以学生为中心的学生评教指标体系构建”专项调研，构建了体现学生中心、体现充分必要、有益于教师教学持续改进的学生评教指标体系。

通过完善制度文件、明确工作要求，实行网格化管理、阶段性工作总结、开展学期工作考核、进行奖励激励等方式指导学生教学信息员做好课堂教学信息采集工作，2022-2023 学年共收集学生反馈课堂教学信息 39902 条，其中主观信息 10000 余条，相较于上一学年课堂反馈信息提升了 245%，主观信息提升了 250%，课堂信息反馈的数量和质量持续提升。

## 3. 积极开展各类评价工作

在保障教师评学、学生评教、教师教学质量评价等常规性评价工作基础上，继续开展专业年度教学质量报告撰写工作，通过校内自我评估（价），查找日常教学工作中存在问题。

注重发挥“高等教育质量监测国家数据平台”的作用，依据教育部教育质量评估中心发布的《全国应用型本科高校建设情况监测报告（2022 年度）》、根据

学校 2022 年“河南省专业建设管理平台”数据填报结果，开展本科教学基本状态分析，研判学校办学条件、教学及管理现状，积极发现专业发展及布局中的潜在问题，为学校专业建设及学科发展决策提供依据，促进学校教学工作持续改进。

#### 4. 强化各类人员学习培训

强化教学管理人员和校院两级督导人员学习培训。围绕新一轮审核评估重点，组织暑期教学管理培训班，重点学习学分制改革、审核评估、工程教育认证、OBE 教学大纲制定、四新专业建设、专业质保体系建设及金师培养等培训专题。

## 六、本科生学习成效

学校自本科教学工作合格评估整改工作以来，在 2022-2023 学年学校本科生学习成效显著。学生学习满意度较高，教学效果评价较好，均高于上学年总体满意度；通过举办各类学科竞赛和参加职业技能竞赛，以赛促教、以赛促学、以赛促用，提升学生的学习学业能力；学校通过社团活动指导学生发展，形成“导、严、学、赛”的学习氛围，在文体竞赛上取得良好的成效，同时重点关注本科生身体素质和心理健康教育发展；学校高度重视毕业生就业工作，多措并举，就业落实率高于全省平均；毕业生在工作当中的整体表现较好，用人单位对本校毕业生的认可程度较高。

### （一）学生学习满意度

学生对学校教学工作和教学效果比较满意，评价较好。本学年面向在校本科生进行学习满意度调查，共收到 11987 份有效问卷。学生对学校总体评价、对学校教学质量总体评价的总体满意度均高于 2022 年。

表 7 学生对学校总体评价及对学校教学质量总体评价结果

调查年份	有效问卷份数	评价项目	满意占比 (%)	不满意占比 (%)
2023 年	11987	对学校总体评价	98.52	1.48
		对学校教学质量总体评价	98.69	1.31
2022 年	13193	对学校总体评价	98.27	1.73
		对学校教学质量总体评价	98.25	1.75

### （二）学生学习情况

#### 1. 在校学生获得各类学科竞赛奖励、发表论文、获得专利等情况

通过举办校内竞赛和参加校外比赛，以赛促教、以赛促学、以赛促用。在校生获得学科竞赛共计 242 项，其中国家级 55 项，省部级 187 项。发表学术论文 6 篇，获得专利 4 项。

#### 2. 毕业生英语四六级考试情况、职业资格证书取得情况、攻读研究生情况

学校 2023 届本科毕业学生 3716 人，其中大学英语四级考试通过（425 分

含以上) 1854 人, 通过率为 49.89%; 大学英语六级考试通过 (425 分含以上) 522 人, 通过率为 14.04%; 硕士研究生录取 721 人, 毕业生升学率 19.40%。

学校认真落实“人人持证, 技能河南”工作要求, 2023 年开展了共 3568 名本科生通过职业技能等级认定。

### (三) 学生综合素质发展情况

#### 1. 学生社团活动

学校进一步完善“第二课堂成绩单”制度、持续推进开展“5+x”实践育人工程、坚持举办校级大学生科技文化艺术节、“挑战杯”“活力杯”等科技文化和双创赛事, 为发挥第二课堂的育人功效提供了有力的支撑和载体。学校第二课堂成绩数据记载达 13 万余条, 学校扶持“揽星诗词大会”“花卉设计作品展示”等学生社团品牌项目 12 个, 发酵工艺社团获评河南省文明社团, 学生参与寒暑假社会实践率达 90%以上, 注册青年志愿者人数达 2 万余人, 在 2023 年“挑战杯”河南省大学生课外学术科技作品竞赛中取得二等奖 1 项, 三等奖 14 项。

#### 2. 文体竞赛获奖情况

激发校园体育文化活力。每年举办田径运动会、各种球类比赛、健美操比赛等大型活动, 提高学生体育文化素养。在校生积极参加文体竞赛活动, 获得文艺、体育竞赛共计 57 项, 其中国家级 19 项, 省部级 38 项。

#### 3. 身心素质情况

##### (1) 身体素质情况

学校按照《国家学生体质健康标准》开展大学生体能健康, 是培养学生体育素质成果的体现之一。学年具体情况详见表 8, 总体来说: 我校学生的体质良好, 整体水平有所提高。

表 8 信阳农林学院开展《国家学生体质健康标准》活动情况表

本科生 参加 测试 人数	达 标 人 数 50~ 59.9 分	及 格 人 数 60~ 79.9 分	良 好 人 数 80~ 89.9 分	优 秀 人 数 90 分 以上	及格及以上		良好及以上		优 秀 率 %	达 标 率 %
					人 数	及 格 率 %	人 数	良 好 率 %		
16556	1024	12557	2382	133	15072	91%	2515	15%	1%	97%

##### (2) 大学生心理健康教育情况

学校高度重视心理健康教育工作, 始终坚持健康第一教育理念, 全面推进心理健康教育工作标准化建设。设立心理健康教育教研室, 通过必修课与选修课相补充、线下与线上教学相结合、理论教学与实践教学相衔接、系列教学与专题讲

座相呼应，达到心理健康教育全覆盖，引导学生了解心理健康知识，掌握心理调节方法，不断提升心理健康意识和健康水平。

一是坚持实践活动抓“工程”：从入学心理健康教育第一课系列活动的“入学悦心工程”引导，到“5·25”心理健康文化月、10月心理健康文化节的“日常普及工程”的全员参与，直至“毕业生助力工程”的心理疏导；从全校集体活动到学院自主活动，从学校组织活动到学生自助活动，实现全程设置、纵横覆盖。二是坚持咨询服务重质量：通过心理咨询、热线电话、QQ聊天室、微信公众号和主题网页等方式，为学生提供心理服务；三是坚持监测预警与危机干预重预防：构建“预警、干预、追踪、反馈、善后”五位一体心理危机预防干预工作体系，创建与动态管理学生心理档案、建立重点关注人群预警库，制订一对一帮扶措施，分级分类提供心理服务，强化校内外多方联动、信阳沟通，综合研判，合力共助学生健康成长。

通过“健康教育、监测预警、咨询服务、危机干预”四位一体网格化心理育人工作格局建设，逐步形成了校、院、班、宿舍、家庭五个纵向层级，管理干部、专业教师、服务人员、学生干部、学生社团五个横向协同的心理工作交互支持良性机制，实现心理健康教育工作全员、全过程、全方位、全覆盖。通过以上系列工作开展，全体在校生心理健康水平整体良好。

#### **（四）毕业生就业情况**

##### **1. 毕业生毕业及学位授予情况**

2023年共有本科毕结业学生3720人，实际毕业人数3716人，授予学位人数3715人，毕业率为99.89%，学位授予率为99.97%。

##### **2. 毕业生就业情况**

学校高度重视毕业生就业工作，严格执行“一把手”工程，成立了以校党委书记、校长为组长的毕业生就业工作领导小组，建立了校院两级管理，职能部门统筹，以院为主的就业管理机制；落实学院领导包专业、辅导员包班级、专任教师包学生的全员参与的网格化就业工作机制。实现机构、人员、经费、场地“四到位”。通过举办校园招聘会，组织实施好“选调生”、“特岗教师”、“西部计划”等基层就业项目，不断拓宽就业渠道。2023届毕业生截止8月31日毕业去向落实率达到84.80%，高于全省平均水平。

#### **（五）社会及用人单位评价**

学校以实地走访、问卷调查、电话回访、招聘现场反馈等途径开展了用人单位评价调查，根据调查数据显示，用人单位对本校毕业生的总体满意度达到96.72%，可见毕业生在工作当中的整体表现较好，用人单位对本校毕业生的认可

程度较高。

## 七、特色与创新

学校围绕办学定位与目标，坚持人才培养聚力培育卓越“新农人”，专业建设面向“四新”需求，科技服务扎根“三农”主阵地，形成了独具农林特色的办学优势。

### （一）人才培养聚力培育卓越“新农人”

学校全面贯彻落实习近平新时代中国特色社会主义思想，深入发掘大别山革命老区红色资源教育功能，以弘扬大别山精神为目标，深入挖掘红色文化的内在基因，不断积累和丰富红色文化教育实践经验，加强爱国主义和革命传统教育，实施“青马工程”和大别山红色文化进校园工程，学校“艺术飞扬”“牧医红专”育人工程等荣获全省高校思想政治工作优秀品牌。2023年，我校动物科技学院2019级学生姚烨城、胡豪杰、黄守孝先进事迹被人民日报等各大主流媒体报道，并荣获“出彩河南人”第六届最美大学生（集体）荣誉称号。学校建有校史馆、大别山生物多样性标本馆、耕读文化和乡村振兴展览馆等场馆，通过兴办耕读书院、发展耕读社团、建设耕读文化长廊，打造耕读实践园地，以耕读文化为重要载体，探索改革创新育人模式，在实践中增长才干、获取新知，不断强化学生“大国三农”情怀教育，创新创业教育，培养具有“知农爱农兴农”情怀的新型农林人才。2023年，我校学子在“欧倍尔杯”首届高校大学生水产类创新实践能力大赛中获得特等奖，第在四届全国大学生动物科学专业技能大赛中获团体一等奖，“茶食驿站”项目获批2023年国家大学生创新训练计划项目。

### （二）专业建设面向“四新”需求

学校紧紧围绕地方经济社会发展需要，以“四新”建设为导向，形成了以农林为特色，农、工、管一体化多学科协调发展的学科专业布局，构建了具有地方应用型农林高校育人特色的特色学科专业建设、课程体系建设、协同育人机制“三位一体”育人模式。学校现有河南省重点学科培育学科、专业综合改革试点、一流本科专业建设点10个。学校持续推进农林教育教学与现代信息技术深度融合，打造具有时代性、应用性、创新性的一流农林学科课程，现有“鱼类学”“茶叶审评与检验”两门国家级一流本科课程，“动物病理学”“遗传学”等7门省级精品在线开放课程，“树木学”“酿酒分析与检测”等17门省级一流课程。

学校与信锐油茶有限公司共建“大别山油茶学院”，开办“信锐油茶班”，2021年大别山油茶学院获批河南省首批重点现代产业学院，并于2022年度入选“现代产业学院建设典型案例”，2023年推荐“现代养殖正大产业学院”申报第二批

省级重点现代产业学院。

### （三）科技服务扎根“三农”主阵地

学校始终坚持服务大别山革命老区，积极主动融入脱贫攻坚和乡村振兴主战场，通过科技下乡增效脱贫、与固始结对帮扶脱贫、“三农”培训提质脱贫，投身乡村振兴主战场，持续提升高校服务地方经济发展能力。通过“校地共育”的人才培养模式，与信阳市委组织部联合培育高素质农民，主动服务乡村振兴，取得明显成效，被认定为“全国新型职业农民培育示范基地”“河南省现代农业技术培训基地”“河南省扶贫开发贫困村负责人和致富带头人培训基地”“河南省新型职业农民培养基地”。学校积极强化科技创新与服务平台建设，牵头组建有河南省茶产业、河南省水库生态渔业产业、河南省食药真菌产业、河南省油茶产业、大别山中药材产业等 5 个省级产业技术创新战略联盟，主持制定《地理标志产品——信阳毛尖》国家标准 1 项，制定《南湾鱼鲢鱼、鳊鱼、青鱼、草鱼生产技术规范》《信阳毛尖茶手工炒制技术规程》省级地方标准 6 项。

## 八、存在问题与改进思路

### （一）存在问题

#### 1. 学科专业建设水平有待进一步提升

学校近年来已基于本科教学合格评估与“四新”建设要求，着手推动专业结构调整工作，但专业结构布局优化有待进一步深入。专业的准入、调整和退出机制不够健全，部分专业建设水平有待提升，优势学科专业建设有待加强。部分专业所在二级学院专业认证（评估）带来的专业建设机遇，理解不深、思路不清、措施不到位。学科专业的特色和优势亟待加强，学科专业结构有待进一步优化，学科方向凝炼不够，缺乏高水平教学团队，应用型专业建设与地方特色产业与新兴产业结合的紧密度还需进一步加强，校地、校企合作共建专业还需进一步融合，服务地方能力还有待进一步提高。

#### 2. 科研成果转化和创新平台建设有待进一步提高

科研成果转化率较低，转化能力较弱，标志性科研项目和成果仍然稀缺，科研方向聚焦和团队力量凝聚不足，科研资源相对分散，科研成果数量和质量有待双提升。高水平科研创新平台相对缺乏，平台建设和管理手段比较单一，有些创新平台缺乏共享机制，在一定程度上限制了平台的做大做强。年度横纵向科研经费增长缓慢，科研成果转化能力不足。

#### 3. 师资队伍建设有待进一步加强

部分学科专业正高职称和具有博士学位的高水平专业带头人不足，高水平专

业带头人比较缺乏，省级教学名师、省管优秀专家、省级学术技术带头人、省级骨干教师和行业领军人才总量偏小。师资队伍无论在数量上还是在质量上，都制约着学校内涵发展的速度。

## **（二）改进思路**

### **1. 优化学科专业结构，进一步适应社会经济发展需要**

一是加强顶层设计，合理规划专业。全面落实《信阳农林学院“十四五”学科专业建设（2021-2025）》，依托校院两级专业建设指导委员会，加强专业结构对经济社会发展需求适应度、支撑引领力研究。二是完善专业动态调整机制，调整优化专业结构。结合现有办学条件，坚持“撤、增、锻、塑”并举，稳步新增急需特需专业，停招撤销部分社会需求支撑度低、建设质量低的本科专业。三是推进专业内涵发展，提升专业建设质量。加大对新专业的扶持力度，保障新专业发展，锻强提质优势专业，推进专业品牌建设，对标“四新”建设，重塑升级传统专业。四是进一步优化人才培养方案，深化产教融合，深入推进应用型人才培养模式改革。五是持续加大学校重点学科、培育学科建设力度，以学科发展促进专业发展。

### **2. 深化科研管理体制机制改革，进一步增强服务地方能力**

坚持科研与教学相互促进，基础研究与应用研究并重，科研创新和科技产业协调发展的科研机制。一是继续落实科技创新能力提升计划。实施青年教师科研能力三年提升计划，扎实做好科技创新团队过程考核，继续选拔学术技术带头人、学术骨干、学术新秀，打造出一支能力强、水平高的科技创新队伍，积极利用好各种政策工具，通过奖励、考核等形式，全面调动广大专业教师从事科技创新工作的积极性和主动性。二是继续抓好科研平台建设与管理。进一步加强科研平台管理，完善科研平台体系建设。三是深化产学研合作，推进校企共建产业学院，不断扩大合作成果，深入挖掘科研成果，加速科技成果转化，开展科技助企赋能行动，积极与规上企业共建高质量研发中心，举行校企、校地产学研用成果交流活动，提升服务支撑河南经济社会发展的贡献度和支撑力。

### **3. 推进人才强校，进一步提升师资队伍建设水平**

实施《信阳农林学院高层次人才引进实施办法》《信阳农林学院柔性引进高层次人才（特聘教授）管理办法》《信阳农林学院青年教师博士提升工程实施办法》等制度，分类施策，加大引才力度。设立教学型、教学科研型、社会服务型等不同类型的专业技术岗位，完善教师分类标准，强化分类管理，建立专业技术人员，辅导员，思政课教师三种类型教师评审评价体系，进一步推动我校人才的精细化、分类评价管理体系的建设。探索健全符合校情的绩效分配体系，加大对教师教学业绩奖励力度，确保教学奖励与科研奖励相平衡，着力营造尊重劳动、

尊重知识、尊重人才、尊重创造的良好氛围。



2022—2023 学年本科教学质量报告支撑数据

序号	支撑数据项目名称	数据	备注
1	本科生占全日制在校生总数的比例	93.20%	
2	教师数量及结构（教职工数）	1175	
	教师数量及结构（专任教师数）	912	
3	专业设置情况	42	
4	生师比	20.78:1	
5	生均教学科研仪器设备值（万元）	0.94	
6	当年新增教学科研仪器设备值（万元）	1308.62	
7	生均图书（册）	83.54	
8	电子图书（册）	777254	
	电子期刊（种）	87164	
9	生均教学行政用房（M <sup>2</sup> ）	15.31	
	其中：生均实验室面积（M <sup>2</sup> ）	1.75	
10	生均本科教学日常运行支出（元）	1761.77	
11	本科专项教学经费(万元)	3105.88	
12	生均本科实验经费（元）	298.91	
13	生均本科实习经费（元）	124.51	
14	全校开设课程总门数	1483	
15	实践教学学分占总学分比例	31.58	
16	选修课学分占总学分比例	19.27	
17	主讲本科课程的教授占教授总数的比例	83.61%	
18	教授讲授本科课程占课程总门次数的比例	4.98%	
19	实践教学及实习实训基地数量	241	
20	应届本科生就业率	99.89%	
21	应届本科生学位授予率	99.97%	
22	应届本科生初次就业率	84.80%	
23	体质测试达标率	97.89%	
24	学生学习满意度	98.69%	
25	用人单位对毕业生满意度	96.72%	
26	其它与本科教学质量相关数据		